

**27-nov-2018**

Oggi e domani sarò relatore all'If Forum Winter e quindi i report usciranno prima del solito.

**Commento generale**

Vi è un deciso calo di tensioni in Europa, mentre negli Usa le tensioni erano solo legate ad un alleggerimento dei portafogli azionari. Ora gli unici timori arrivano da una escalation sulla guerra Ukraina-Russia. Per il resto sembra una fase che potrebbe essere favorevole all'azionario, anche per mancanza di alternative con accettabili profili di rischio/rendimento.

Il Sentiment sull'S&P500 basato sulla Struttura a Termine del Vix future:

- curva in salita (contango) sulle prime 4 scadenze- curva in leggera crescita rispetto alla chiusura di ieri - ciò segnala tensioni in diminuzione;

Il Sentiment sull'Eurostoxx 50 basato sulla struttura a termine del Vstoxx Future:

- curva in leggera salita (contango) su quasi tutte le scadenze- curva stabile rispetto alla chiusura di ieri- anche qui vi sono tensioni in diminuzione.

**Chiusura Borse Asia/Pacifico (ore 8:30):**

Giappone (Nikkei225):	+0,64%
Australia (Asx All Ordinaries):	+0,93%
Hong Kong (Hang Seng):	-0,30%
Cina (Shanghai)	-0,04%
Taiwan (Tsec)	+0,14%
India (Bse Sensex):	-0,86%

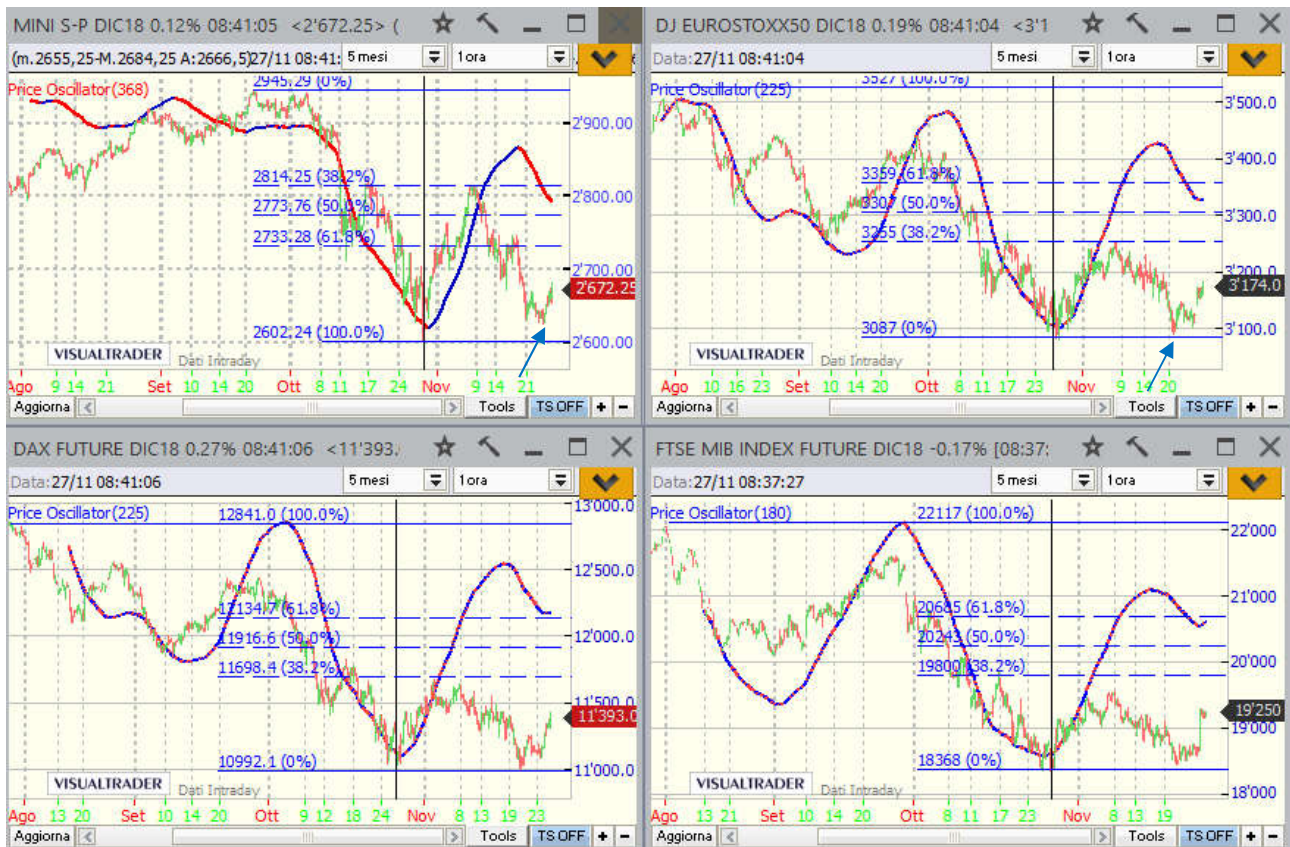
L'effetto generale per l'inizio della mattinata sui mercati Europei (tenendo conto dei pesi e delle correlazioni dei vari Indici Asiatici) è da considerarsi leggermente Positivo/Neutrale.

**Come orari con Eventi (da me selezionati) che ritengo importanti per oggi:**

Oggi non vi sono dati particolarmente sensibili per i Mercati Finanziari. Segnalo solo la riunione dell'Opec e la Fiducia Consumatori Usa (ore 16).

**Vediamo ora i 4 future su Indici Azionari che seguo per valutare soprattutto il Ciclo**

**Trimestrale** - dati a 1 ora a partire da inizio agosto e aggiornati alle ore 8:40 di oggi 27 novembre  
la retta verticale rappresenta l'inizio di tale ciclo:



Gli Indicatori Ciclici in figura (rappresentativi del Ciclo Trimestrale-associato a quello inferiore) stanno girando al rialzo per i Mercati Europei; è ancora al ribasso per il miniS&P500

Dal punto di vista ciclico, il ciclo Trimestrale è partito sui minimi del 26 ottobre (29 per gli Usa). Sembra diviso in sotto-cicli mensili con il 1° terminato il 23 novembre (vedi freccia blu). Se così fosse potremmo avere una fase di recupero almeno sino al 4 dicembre- ma potrebbe durare anche oltre.

Chiaramente rapide discese verso i minimi del 23 novembre, porterebbero a differenti scenari ciclici, per ora meno probabili.

**Vediamo ora la situazione Multi-Ciclica per l'Eurostoxx future con l'ultima versione del Software Cycles Navigator** e che vale anche per gli altri Indici Azionari (dati aggiornati alle ore 8:40 di oggi 27 novembre):



Valutiamo i Cicli secondo il metodo multi Ciclico. Questa valutazione parte dai Cicli più lunghi (trend principale) e poi osserva con la lente di ingrandimento cosa potrebbe accadere a livello intraday- le valutazioni delle forze in atto sui vari Cicli sono principalmente focalizzate sulla giornata odierna.

- in alto a sx c'è il metà-Trimestrale oppure Mensile (detto Tracy+2 -dati a 15 minuti) – è partito un nuovo Mensile sui minimi del 26 ottobre (29 per gli Usa). Il ciclo sembra terminato in leggero anticipo sui minimi del 23 novembre pomeriggio (vedi freccia gialla). Se così fosse potremmo avere una fase di recupero almeno sino al 4-5 dicembre- poi si valuterà.

- in basso a sx vi è il Ciclo Settimanale (o Tracy -dati a 5 minuti) – è partito sui minimi del 23 novembre pomeriggio (vedi freccia rossa) e sta acquisendo forza. Si potrebbero avere 2 gg di prevalenza rialzista- poi si valuterà.

- in alto a dx vi è il Ciclo bi-Giornaliero (o Tracy-2 - dati a 5 minuti- è un ciclo meno importante) – è partito il 23 novembre intorno alle ore 14:40 ed ha una buona forza. Potrebbe proseguire così con al limite un calo di forza nel primo pomeriggio.

- in basso a dx vi è il Ciclo Giornaliero (o Tracy-3 - dati a 1 minuto) – è partito ieri intorno alle ore 14:40 ed ha una discreta forza. Potrebbe proseguire mediamente forte con n minimo relativo conclusivo entro le ore 15:00. A seguire un nuovo Giornaliero atteso a leggera prevalenza rialzista.

Prezzi “critici” da monitorare (tenendo conto dei fattori tempo, volumi e strutture cicliche e quindi possono variare di giorno in giorno):

- un ulteriore recupero di forza potrebbe portare a:

- Eurostoxx: 3178-3200-3220
- Dax: 11390-11450-11550
- Fib: 19470-19580-19700
- miniS&P500: 2684- 2700-2710

Valori su quelli successivi confermerebbero forza sul Settimanale ed un nuovo Mensile;

- dal lato opposto una debolezza potrebbe portare a:

- Eurostoxx: 3140-3115-3090-

- Dax: 11245- 11150-11085-11000

- Fib: 19000-18800- 18580

- miniS&P500 (forze differenti): 2660-2652-2642-2626

Valori verso quello sottolineato ci direbbero di un Settimanale che si indebolisce anticipatamente o che muta forma.

N.B.: essendo il Fib ancora chiusa alcuni livelli di trading potrebbero essere poco accurati.

Vediamo le strategie intraday che Io utilizzo in base alle conformazioni cicliche potenziali attuali:

<b><u>Trade Rialzo</u></b>	<b><u>Acquisto sopra</u></b>	<b><u>Take-Profit (punti)</u></b>	<b><u>Stop-Loss sotto</u></b>
<b>Eurostoxx-1</b>	3178	8-9	3171
<b>Eurostoxx-2</b>	3200	9-11	3192
<b>Eurostoxx-3</b>	3220	9-10	3212
<b>Dax-1</b>	11390	16-17	11375
<b>Dax-2</b>	11420	16-17	11405
<b>Dax-3</b>	11450	21-22	11430
<b>Fib-0</b>	19390	45-50	19350
<b>Fib-1</b>	19470	55-60	19420
<b>Fib-2</b>	19580	55-60	19530
<b>miniS&amp;P500-1</b>	2684	2,75-3	2681,5
<b>miniS&amp;P500-2</b>	2693	2,75-3	2690,5
<b>miniS&amp;P500-3</b>	2700	3,25-3,5	2697

<b><u>Trade Ribasso</u></b>	<b><u>Vendita sotto</u></b>	<b><u>Take-Profit (punti)</u></b>	<b><u>Stop-Loss sopra</u></b>
<b>Eurostoxx-1</b>	3140	8-9	3147
<b>Eurostoxx-2</b>	3115	9-10	3123
<b>Dax-1</b>	11300	16-17	11315
<b>Dax-2</b>	11240	16-18	11255
<b>Dax-3</b>	11200	21-22	11220
<b>Fib-0</b>	19080	45-50	19120
<b>Fib-1</b>	19000	45-50	19040
<b>Fib-2</b>	18900	45-50	18940
<b>miniS&amp;P500-1</b>	2660	2,75-3	2662,5
<b>miniS&amp;P500-2</b>	2652	2,75-3	2654,5
<b>miniS&amp;P500-3</b>	2642	3,25-3,5	2645

*Avvertenza.: leggere attentamente a fondo report le Regole di Trading che Io utilizzo*

**Vediamo anche il grafico per Euro/Dollaro e Bund - dati ad 1 ora a partire da inizio agosto ed aggiornati alle ore 8:40 di oggi 27 novembre:**





## Euro/Dollaro

- Ciclo Trimestrale – sembra partito in tempi idonei sui minimi del 13 novembre. In tal senso potrebbe avere una fase mediamente di recupero sino a circa il 7 dicembre - poi si valuterà. Chiaramente discese verso le minime iniziali annullerebbero (a sorpresa) ogni forza ciclica.

- Ciclo Settimanale – sembra partito il 20 novembre pomeriggio ed ha sorpresa è in indebolimento. Potrebbe avere 1 gg (max 2) di ulteriore debolezza per andare alla conclusione ciclica (ma potrebbe anche essere una lateralità).

- Ciclo Giornaliero – sembra partito ieri intorno alle ore 19:30 ed è in indebolimento. Potrebbe proseguire mediamente debole e trovare un minimo conclusivo entro le ore 19. A seguire un nuovo Giornaliero atteso leggermente debole.

A livello di Prezzi “critici” da monitorare:

- una ulteriore correzione potrebbe portare a 1,1300 – oltre abbiamo 1,128 e 1,126 che annullerebbero le forze sui cicli superiori al Settimanale;
- dal lato opposto un leggero recupero potrebbe portare a 1,1355-1,1385- valori superiori e verso 1,1405 annullerebbero la debolezza del Settimanale.

Come livelli di Trading Intraday che Io utilizzo in base a quanto vedo ora abbiamo:

<u>Eur/Usd</u>	<u>Acquisto sopra</u>	<u>Take-Profit (punti)</u>	<u>Stop-Loss sotto</u>
<u>Trade Rialzo-0</u>	1,1355	0,0013-0,0014	1,1343
<u>Trade Rialzo-1</u>	1,1385	0,0013-0,0014	1,1473
	<u>Vendita sotto</u>	<u>Take-Profit</u>	<u>Stop-Loss sopra</u>
<u>Trade Ribasso-0</u>	1,1325	0,0013-0,0014	1,1337
<u>Trade Ribasso-1</u>	1,1300	0,0013-0,0014	1,1312
<u>Trade Ribasso-2</u>	1,1280	0,0013-0,0014	1,1292

## Bund

- Ciclo Trimestrale – è partito in anticipo un nuovo Ciclo sui minimi del 5 ottobre. L’8 novembre (vedi freccia rossa) è partito il 2° sotto-ciclo Mensile e questa prolungata forza sta un po’ sorprendendo, ma potrebbe proseguire ancora per qualche giorno. Poi è atteso un graduale indebolimento, che potrebbe anche anticipare con una ulteriore ripresa di forza sui mercati azionari.

- Ciclo Settimanale - è partito sui minimi dell’19 novembre e dopo la metà ciclo ha avuto una inattesa ulteriore forza. Si potrebbe proseguire senza forza per 1 gg e poi 1 gg di debolezza per andare a chiudere.

- Ciclo Giornaliero – sembra partito ieri intorno alle ore 09:20 ed ha perso forza in apertura. Pertanto saremmo già su un nuovo Giornaliero atteso senza particolare forza.

A livello di Prezzi “critici” da monitorare:

- una leggera ripresa potrebbe portare a 161,20 – valori superiori e verso 161,40 darebbero nuova forza al Settimanale che si allungerebbe come tempi;
- dal lato opposto una leggera correzione potrebbe portare a 160,82- 160,64 – valori inferiori a 160,50 indebolirebbero il Settimanale.

- Come livelli di Trading Intraday che Io utilizzo in base a quanto vedo ora abbiamo:

<b>Bund</b>	<b>Acquisto sopra</b>	<b>Take-Profit (punti)</b>	<b>Stop-Loss sotto</b>
<b>Trade Rialzo-1</b>	161,20	0,08-0,09	161,13
<b>Trade Rialzo-2</b>	161,40	0,08-0,09	161,33
	<b>Vendita sotto</b>	<b>Take-Profit</b>	<b>Stop-Loss sopra</b>
<b>Trade Ribasso-1</b>	160,82	0,08-0,09	160,89
<b>Trade Ribasso-2</b>	160,64	0,08-0,09	160,71
<b>Trade Ribasso-3</b>	160,50	0,09-0,10	160,58

**Operatività in OPZIONI, Etf, Spread su vari mercati (operatività che personalmente sto seguendo)**

### **Opzioni**

- Come scrivevo il 7 novembre (e anticipato in report precedenti) ho pensato di finanziare le strategie rialziste delle precedenti settimane (vedi più sotto) con dei Vertical Put credit Spread su scadenza dicembre, ipotizzando che gli Indici Azionari non scendano sotto certi livelli. Potrebbe essere:

- Eurostoxx (meglio se tra 3200 e 3230): vendita Put 3100 e acquisto Put 3050;
- Dax (meglio se tra 11500 e 11600): vendita Put 11100 e acquisto Put 10900;
- miniS&P500 (meglio se tra 2750 e 2780): vendita Put 2700 e acquisto Put 2680;
- Ftse Mib (meglio se tra 19300 e 19500): vendita Put 19000 e acquisto Put 18500.

Per il FtseMib non l'ho fatto. Per ora la situazione è in sofferenza ma attendiamo sviluppi e comunque c'è tempo.

Il 20 novembre mattina dicevo che potevo attuare la tecnica difensiva del roll-over. Per esempio per miniS&P500 tra 2690 e 2680, ho deciso di chiudere l'operazione ed aprirne una simile su scadenza gennaio ma con strike più bassi (vendita Put 2620 ed acquisto Put 2600).

- Il 10 ottobre pomeriggio dicevo che sembrava prematuro assumere posizioni moderatamente rialziste con Vertical Call debit Spread, su dicembre. Tuttavia, sull'ipotesi che fosse imminente un minimo di fine ciclo Trimestrale ho messo:

- Eurostoxx (meglio se tra 3280 e 3300): acquisto Call 3300 e vendita Call 3350;
- Dax (meglio se tra 11850 e 11900): acquisto Call 11900 e vendita Call 12050;
- miniS&P500 (meglio se tra 2875 e 2895): acquisto Call 2890 e vendita Call 2925;
- Ftse Mib (meglio se tra 19900 e 20100): acquisto Call 20000 e vendita Call 20500.

L'ho fatto su S&P500 e Dax. Su metà posizioni (ne apro sempre 2 almeno) ho chiuso la Call venduta sui ribassi dell'11 ottobre mattina- ora attendo.

L'11 ottobre mattina su ulteriori ribassi ho aperto posizioni moderatamente rialziste sempre su scadenza dicembre:

- Eurostoxx (meglio se tra 3130 e 3160): acquisto Call 3150 e vendita Call 3250;
- Dax (meglio se tra 11300 e 11250): acquisto Call 11300 e vendita Call 11450;

- miniS&P500 (meglio se tra 2730 e 2715): acquisto Call 2725 e vendita Call 2760;
- Ftse Mib (meglio se tra 19000 e 19100): acquisto Call 19000 e vendita Call 19500.

L'ho fatto per Eurostoxx e miniS&P500. Il 19 ottobre, con FtseMib sotto 19000, ho fatto l'operazione anche sull'Italia. Poi l'ho fatto anche per il Dax.

Il 24 ottobre mattina ho chiuso metà delle Call vendute su Eurostoxx e miniS&P500, puntando ad un recupero di forza.

Sui successivi ribassi dell'S&P500 ho ridotto il rischio ed ho chiuso le Call 2925 e rivendo le Call 2900. Sulla 2° strategia ho chiuso le 2760 e venduto le 2735.

Come avevo scritto il 26 novembre mattina, ho chiuso quasi tutte le Call Vendute (che hanno perso valore) per lasciare guadagnare più rapidamente le Call acquistate.

- Per l'**Eur/Usd** ho fatto vari acquisti (da maggio) avendo un prezzo di carico medio di 1,165. Per valori sotto 1,1470 (il 4 ottobre) ho fatto operazioni rialzista di Vertical debit Call Spread su scadenza dicembre: acquisto Call 1,1500 e vendita Call 1,1550. Come avevo scritto per discese intorno a 1,1400 ho chiuso la Call venduta (che si è deprezzata) e tengo quella acquistata nella speranza di un rimbalzo che per ora non è avvenuto.

Ora attendo, qualche correzione sotto 1,1320 per acquistare Eur/Usd in quantità pari a quanto già detengo. Potrei anche fare con le Opzioni scadenza marzo il Vertical call debit Spread: acquisto Call 1,1300 e vendita Call 1,140.

- Per il **Bund** l'11 ottobre ho fatto ancora operazioni ribassiste (Vertical Put debit Spread), per valori oltre 158,5: acquisto Put dicembre (che ricordo scadono a novembre) 158,5 e vendita Put dicembre 158.

Il 16 ottobre ho assunto posizione di più lungo periodo con Vendita di Bund future ed acquisto di Call strike 160 scadenza gennaio. Questa Call scade a dicembre ed è legata al future Bund scadenza marzo che quota 0,70 punti in più della scadenza dicembre. Pertanto la Call 160 e come se fosse strike 159,3 cosa che garantisce una miglior copertura. Ora attendo.

Il 26 ottobre, per Bund oltre 160,70 ho venduto ancora 1 Bund future e mi sono coperto con acquisto di Call 161,5 scadenza gennaio. Ora attendo, ma vorrei vedere prezzi almeno a 159 per chiudere in utile qualche posizione.

Per Bund oltre 161 (il 20 novembre pomeriggio) ho fatto ancora operazione al ribasso (Vertical Put debit Spread): acquisto Put febbraio (che scadono a gennaio) 160,5- vendita Put febbraio 159,5.

## **ETF:**

**N.B.:** i prezzi degli Etf hanno valori differenti dal sottostante. Pertanto io metto i prezzi di ingresso che Io utilizzo sul sottostante.

- L'11 ottobre mattino scrivevo che potevo iniziare ad assumere posizioni al rialzo su Etf long (senza leva) ai seguenti livelli:

- Eurostoxx: 3180
- Dax: 11400
- S&P500: 2730
- FtseMib: 19200.

L'ho fatto per tutti i mercati anche se il FtseMib era sopra 19300.

Ho tenuto capitali per almeno altri 2 ingressi sulla debolezza.

Sono entrato ulteriormente per S&P500 sotto 2675. Sono entrato sulla forza per Eurostoxx (con 1/2 di quanto già avevo) per valori oltre 3230.

Come avevo scritto, il 26 novembre, per valori di Dax sotto 11330 potrei entrare con 1/2 di quanto già detengo.

- Come posizione di lungo periodo dicevo che si poteva iniziare ad accumulare un Etf 2x short sul Bund (Etf della Lyxor-isin: FR0010869578) cosa che ho fatto ripetutamente per molte volte (che ho sempre scritto) – ho un prezzo di carico medio di circa 159,3 (rapportato al contratto dicembre). Ho deciso di togliere Stop-Loss (che oramai sarebbe uno stop-profit). Ne ho acquistati 2 volte sulla forza. Come avevo scritto, per prezzi sotto 158 (4 ottobre) ho chiuso in buon utile 1/4 della posizione. Per la restante attendo. Per valori oltre 160,5 il 26 ottobre ne ho acquistati in quantità pari ad 1/4 di quanto già detengo. Ora attendo, ma su valori oltre 161,5 ne acquisterei ancora in quantità pari ad 1/4.

- Da inizio 2016 ho accumulato posizioni short sul T-note 10 y: Etf della Boost 3x short (isin: IE00BKS8QT65). Ho fatto vari incrementi della posizione su varie salite dei prezzi- nel complesso ho un prezzo di carico equivalente a 125,3 di T-Note. Per valori oltre 121 (il 29 maggio) ne ho acquistati ancora in quantità pari ad 1/4 di quanto già detenevo. Come scritto per valori sotto 118 ne ho chiuso in buon utile 1/4. Ora attendo discese verso 115 per chiuderne 1/3 di quanto mi rimane.

- Ho iniziato ad accumulare posizioni al rialzo sul CRB Index (indice delle Commodities) da quasi 2 anni (uso l'Etf della Lyxor sul tale indice- codice Isin: FR0010270033). Di fatto ho un prezzo di carico pari a 192 ed ho gestito la posizione dinamicamente. Per prezzi sotto 187 (il 14 novembre) ho incrementato di 1/4 quanto già detengo. Per discese a 170 incrementerei ancora di 1/4.

- Sono entrato su Etf long Oro Physical Gold (Isin: JE00B1VS3770), per valori intorno a 1225\$ (avvenuto il 18 luglio). Tengo capitali per almeno altri 2 ingressi sulla debolezza- sono poi entrato per valori intorno a 1170\$ (il 15 agosto) con pari quantità. Ora attendo, ma vista la forza del dollaro sono uscito in utile con metà posizione per valori oltre 1215\$ il 31 ottobre. Per la restante posizione attendo, ma per valori oltre 1265\$ potrei uscire.

- Per Etf long Crude Oil (Isin Crude Oil: GB00B15KV33, ma si può fare anche sul Brent Isin: GB00B0CTWC01) sono entrato (come avevo scritto) per valori sotto a 68\$. Su discese a 55\$ (il 13-14 novembre) ne ho acquistato in pari quantità. Potrei entrare ancora (con quantità pari ad 1/2) ma solo per valori sotto a 45\$.

### **Per il Trading ricordo le 10 regole generali che adotto per la Mia operatività:**

- 1- I Prezzi di Ingresso sono la parte più importante della tabella – questi (e gli Stop-Loss) sono più corretti alla rottura dei prezzi scritti sopra e non sui prezzi scritti sopra – per rottura si intende 1 o 2 tick sopra (acquisto) o sotto (vendita)
- 2- I Prezzi di ingresso restano Validi per la giornata fino a quando non viene toccato lo Stop-Loss- dopo le ore 19 in genere preferisco non operare su Eurostoxx-Dax-Bund a meno che non si abbiano posizioni aperte in precedenza e che **comunque chiudo a fine giornata**
- 3- Se si verificano per es. prima i Segnali Rialzisti, quelli Ribassisti li ritengo validi (per la giornata) a meno che si sia arrivati al Take-Profit del segnale Rialzista- la stessa cosa vale se si verificano prima i segnali Ribassisti
- 4- Come gestione della Posizione, quando scrivo Take-Profit 10-11 (es. Eurostoxx) significa che arrivati ad un utile di 10-11 punti o esco dal Trade o perlomeno alzo lo stop a pareggio (ovvero a livello di ingresso) - eventualmente attendo un utile di massimo il 20-30% in più (nell'esempio significa al limite che esco a 13-14 punti). Chiaramente vi sono delle regole di profit dinamiche (e quindi basate sul movimento dei prezzi) che consentirebbero gestioni più precise della posizione, ma in quanto dinamiche (e quindi mutevoli) non le posso scrivere su un report.
- 5- Le rotture di livelli di Prezzi di Ingresso sui vari mercati (mi riferisco ai futures su indici azionari) in tempi vicini si auto confermano



6- Talvolta su alcuni trade non c'è proporzione tra Take-Profit e Stop-Loss, ma se li metto significa che sono gli unici stop-loss statici che mi sento di fissare in base a quanto vedo in quel momento su base ciclica

7- I migliori Stop-Loss e soprattutto Take Profit sono dinamici e non statici (come detto più sopra)

8- Tendo anche conto di potenziali false rotture negli orari di uscita di dati sensibili (segnalati sempre all'inizio del Report)

9- Per diminuire il rischio cerco di operare almeno su 2 dei precedenti mercati più 1 tra Euro/Dollaro e Bund

10- Talvolta, malgrado la visione della giornata sia più rialzista (o ribassista), fisso più livelli di trading nella direzione opposta- ciò non è un controsenso, ma spesso sono livelli che se superati negherebbero la lettura ciclica prevalentemente rialzista (o ribassista) preventivata. Inoltre, soprattutto su forti movimenti direzionali, sono più chiari i livelli di prezzo nella direzione opposta.

Aggiungo che nella mia operatività chiaramente vi sono dei momenti di perdita (quando i cicli sono meno chiari) - comunque talvolta le giornate si chiudono in pareggio (o quasi) proprio perché i cicli mi consentono di fare dei trade in direzione opposta. Quando vi è poi una sequenza di operazioni positive recupero le fasi di perdita e vado in guadagno.

Per quanto riguarda l'Operatività in Opzioni che scrivo (che è parte di quella che effettivamente faccio), i prezzi di esecuzione sono molto rilevanti (ovvero la tempestività di esecuzione). Anche le uscite dai Trade in Opzioni a volte devono essere tempestive- senza tale tempestività posso perdere opportunità di buone uscite in profit (ma anche in stop-loss).